

# Fiche technique

## « SQUASH », Cie Les 3 Points de suspension

Version DECEMBRE 2019

Régie technique : Michel Guibentif

Régie générale: Constan Pochat

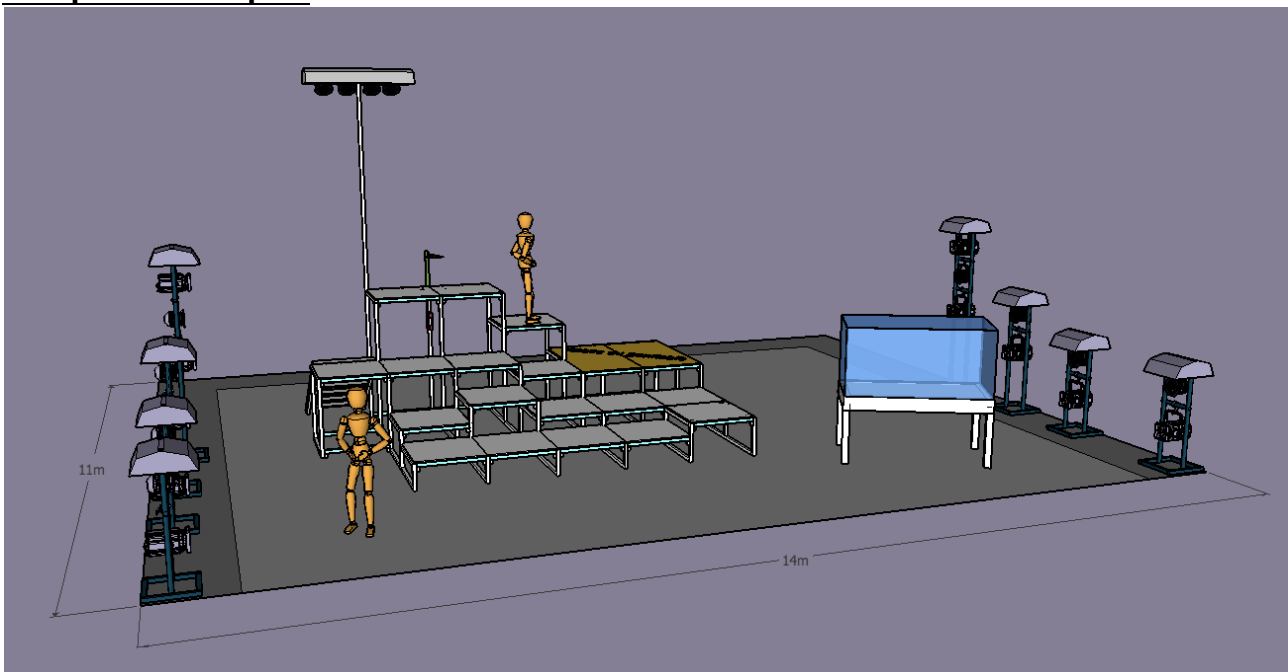
[constan@troispointsdesuspension.fr](mailto:constan@troispointsdesuspension.fr)

+337 67 05 07 66

### 1-Présentation :

Squash est un spectacle tout public jouant « en frontal » sur un espace de 12mx12m, composé de six comédiens, un metteur en scène, un régisseur et **un bénévole masculin** de votre choix, mettant en œuvre des dispositifs techniques pour la lumière, le son, la vidéo-projection et quelques effets pyrotechniques d'intérieur.

### 2-Espace scénique :



Un espace de 12m de profondeur par 12 m d'ouverture et 6 m sous perche est nécessaire.

Boite noir à l'allemande ou italienne, avec ouverture centrale au lointain et chicane de 4m. (cf. plan)

Le sol doit être plat, régulier et recouvert de tapis de danse noir.

Un jacuzzi de 1500 kg est installé dans le décor. Une arrivée d'eau est nécessaire pour le remplir et une évacuation pour le vider au démontage (évacuation à moins de 15m)

Une grande grande table et 8 chaises dans les coulisses

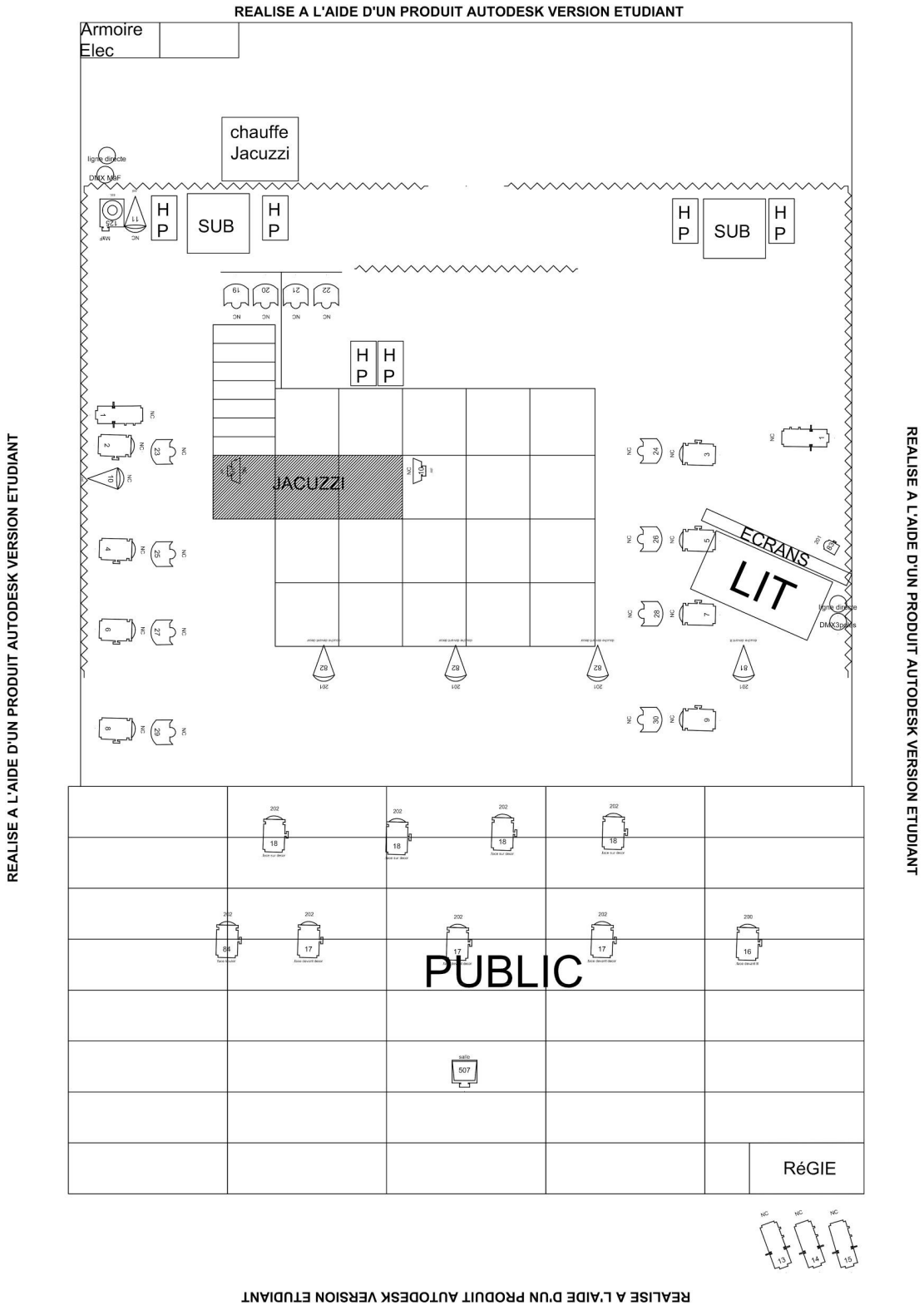
### 3-Montage et personnel :

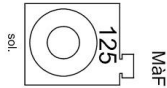
**Nous arrivons la veille** pour un montage en début d'après-midi pour deux services.

Nous avons besoin d'un régisseur son et d'un régisseur lumière pour l'installation du matériel demandé. Un régisseur site est aussi fortement recommandé.

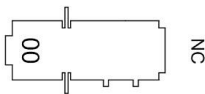
Le lendemain, balance en fin de matinée et raccords en début d'après-midi.  
 Le démontage peut débuter après le spectacle pour les techniciens qui seront rejoints par les comédiens 1h après.

**4-Plan :**





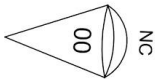
1x machine à fumée 3000W



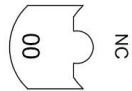
5x decoupe type 614sx



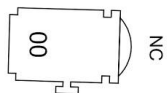
2x quartz étanches 500W



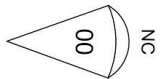
2x PAR64 CP62



12x projecteurs à led(fournis)



21x PC 1kw



4 PAR64 CP61



1PC500W

Circ. 1,10,11 et 125 sont au sol

Le reste à 6m

## 5-Lumière :

### **Nous demandons :**

- 21 PC 1kW
- 2 quartz halogènes 500W étanches
- 2 par 64 avec CP 62
- 4 par 64 CP61
- 5 découpes type RJ 614 SX
- Gradateur 32x 2kw
- 12 prolongateurs 5m
- 12 prolongateurs 10m
- 12 multiprises
- 1 câble DMX 40m 5pts
- 12 câbles DMX 5m 3pts
- 12 câbles DMX 10m 3pts
- 1 échelle 3 brins H5m
- 1 machine à fumée 3000W
- 1 PC 500W
- Prises direct au niveau des perches pour les pars LED
- 3 lignes graduées au sol(cf plan), un direct et un dmx pour machine à fumée.
  - un direct et un dmx 3 pôles côté écrans/lit

Les circuits 1,10,11 et 125 sont au sol le reste est à 6 m.

## 5-Effets spéciaux :

Nous utilisons une machine à feu pourvu d'une bonbonne de gaz homologué pour l'intérieur.

Il fait une flamme de 2 mètres, la hauteur du plafond doit être d'au moins 4m.

Nous utilisons aussi un gel qui fait une flamme de 30 cm max sur la tête d'un comédien pendant une minute. Ce matériel est homologué et nous pouvons vous faire passer les PV.

Les autres effets sont classiques (machine à fumée de spectacle, structures gonflables par soufflerie)

- Nous avons besoin d'une arrivée/évacuation d'eau pour remplir et vidanger le jacuzzi (1700 litres)

## 6-Son :

### **Nous demandons :**

- 5 HP 15 pouces sur pieds H2m25(cf plan)
  - 2 subwoofer min 18pouces amplifiés
  - Un multipaire 6in/4 out
  - 2 micros HF main
  - DI pour guitare
  - Câblage

*(signal 1 stéréo pour 4hp+sub, 1 mono pour hp du milieu. Il faut une amplification avec processeurs)*

## 7-Electricité :

### **Nous demandons :**

- Une armoire 3x63A permettant de raccorder les gradas et sortie PC 3x16A
- 10 prolongateurs 5m
- 10 prolongateurs 10m
- 10 prolongateurs 15m

### **Nous avons besoin d'une prise P17 en 32A, pour chauffer le jacuzzi 4h avant le spectacle.**

La consommation totale ne devrait pas excéder 3x 40A.

### **Nous fournissons le matériel suivant :**

- Les 12 PARS LED
- La table de mixage son
- Un ordinateur avec boîtier DMX pour la lumière
- Les écrans vidéo et le mat

## 8-Accueil public et gardiennage :

Pour le public nous pouvons jouer devant un public assis devant sur une moquette, un parterre de chaise ou un gradin voir les 3 combinés. L'accueil public pourra commencer une demie heure avant le début du show.

## 9-Régie générale :

-Le rôle du **bénévole masculin** est de paraître endormi dans le lit tout le long du spectacle.

Ce lit est dans un « aquarium » de verre donc le bénévole ne doit pas être claustrophobe. Il pourra se présenter sur le site 1h avant pour les explications de son rôle.

- Nous sommes 8 dont 1 végétarien et 1 sans porc. Il y a en plus le bénévole.
- Nous mangeons après la représentation et/ou le démontage. Nous aurons toutefois besoin d'un catering avant le spectacle (eaux minérales, café, thé, jus de fruits, fruits frais, pain, fromages charcuteries, biscuits, chocolat, spécialités locales).
- Prévoir des loges pour 8 personnes équipées de toilettes, lavabos et savon, miroirs, portants et cintres, fer et planche à repasser, ainsi que 8 serviettes de toilette.
- **Le site de jeu doit avoir un accès à une douche.**
- Et 2 chatons dodus qui miaulent sur commande